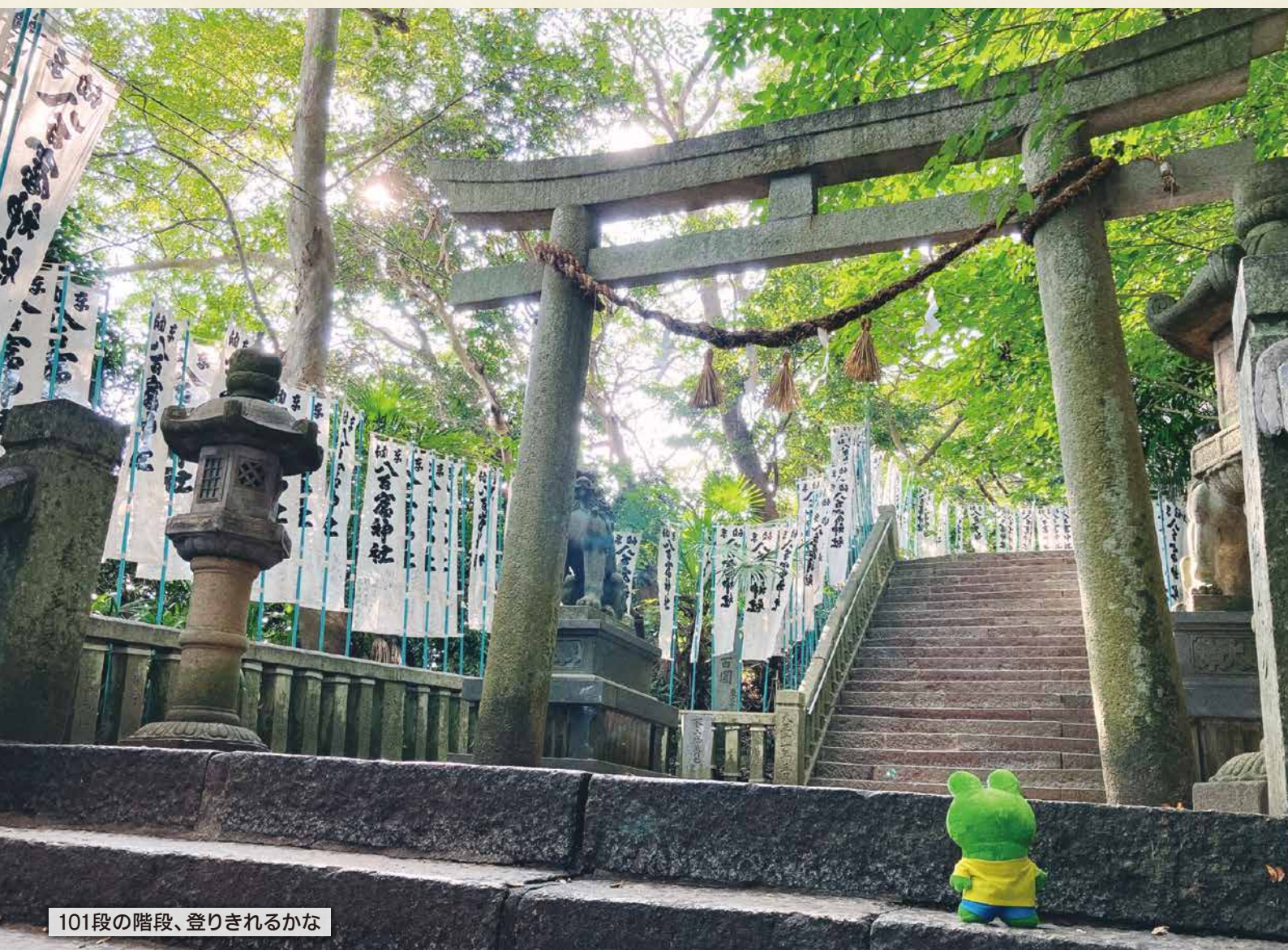




## GAMAGORI SHINKIN BANK レポート

■ 2024年7月～9月期 実績 ■ 2024年10月～12月期 見通し



101段の階段、登りきれかな

### 特集

企業訪問

株式会社 オニックス  
株式会社 森田屋

ホームページリニューアルのお知らせ  
ビジネスマッチング情報広場

# 株式会社 オニックス

三谷支店 お取引先

ー時代の変化に柔軟に対応し、未来へ向けて挑戦し続ける幸せ創造企業ー



代表取締役社長 稲垣 達也様

今回ご紹介するのは、光学医療機器・精密機械の製造を中心にブライダル事業を営む「株式会社オニックス」様です。「従業員の幸せと会社の成長」を願う代表取締役社長の稲垣達也様に、事業に対する想いをお話をいただきました。

## 事業概要

当社は、1991年に蒲郡市で光学医療機器・精密機械の製造業として創業。その後は、2000年の「ミレニアム婚」の流れに乗り、2001年にはブライダル事業を開業し、多角化経営をしてまいりました。いつの時代もお客様に寄り添い、最高の技術力と徹底したサービスの提供をしています。

## 多角化経営に至った理由

令和の時代に入り、日本経済は益々変化をもたらしています。当社は、経営理念である「時代と共に革新」の基、医療機器製造業を基盤としながら、時代の変化を的確に捉え、エステ事業やブライダル事業といった多様な分野にも積極的に展開してきました。常にお客様のニーズに応じて新たな価値を提供し、時代の流れに柔軟に対応することで、持続的な成長と高い競争力を実現しています。これからも幅広い分野での事業展開を通じて、より多くの方々に貢献できる企業を目指してまいります。



## 事業者概要

企業名 株式会社 オニックス  
代表取締役会長 稲垣 忠  
代表取締役社長 稲垣 達也  
本社所在地 蒲郡市大塚町平原8-1  
TEL 0533-59-6815  
創業 1991年4月

## ONIX

事業内容 光学医療機器及び精密機械製造  
HP <http://onix-jp.net/>  
〈本社工場〉住所 蒲郡市大塚町平原8-1  
TEL 0533-59-6815  
〈浜町工場〉住所 蒲郡市浜町67-4  
TEL 090-6464-4383  
※ISO 13485認証取得



## Fairy Bridal

事業内容 ブライダルプロデュース  
HP <https://www.fairy-jp.net/>  
<https://www.fairy-jp.net/mikawakon/>  
<https://www.fairy-jp.net/gv-fairy/>  
Instagram fairy\_bridal  
fairy.counter  
fairy.photowedding  
〈豊川本店〉住所 豊川市下長山町上アライ4-1  
TEL 0533-83-4802  
〈豊田店〉住所 豊田市丸山町三丁目64-1  
TEL 0565-63-5287  
〈garden villa fairy (浜名湖ハウススタジオ内)〉  
住所 湖西市新所字須藤新田5977-26  
TEL 0120-174-802

## 「ONIX」とは

O : Optimis (最高の)  
N : Nexus (絆)  
I : Innovate (新しくする)  
X : ∞ (無限大)

また、縞状の玉髄の一種である成功の象徴「onyx (オニキス)」も振っており、「自分軸をしっかりと安定させ、着実に目標を実現するために地に足を着けて行動する」、「人生において幾度も降りかかるつらい場面や苦しい場面においても諦めず、前に進むための忍耐力や意思の強さ、やり遂げる力を持つ」などの意味も込められています。

## ロゴに込められた意味



【∞】無限大の可能性と眼科系医療機器の目のマークがモチーフです。カラーは、三河湾の海の波をイメージグラデーションブルーにしました。

【ONIX】信頼・安定など、技術力の高さをイメージさせるネイビーカラー。無駄のないスタイリッシュなデザインは、ITや技術革新を連想させます。

## 経営方針

### 最高の技術力と徹底したサービス力

- お客様に一番に選ばれる品質とサービスを徹底的に追及します

### 人に寄り添う経営

- お客様に喜びと感動と満足を与え続ける
- お客様から信頼される事を第一主義に徹する
- 社員が誇りに思える企業に成長する

## 品質方針

- よい製品は基本作業を常に見直す心から
- 品質第一の心がけ信頼される商品の提供
- 小さな不注意、大きな損失

## CSR (企業としての社会的責任)

### 健康経営

当社は、2020年に健康宣言チャレンジ事業として認定。2023年には「健康経営優良法人」認証を取得し、今年度は「健康経営優良法人プライト500」の認証を受けています。この積極的な取り組みが評価され、当社は、2024年度蒲郡市「健康づくり推進優良事業所」として殿堂入り(4年連続)表彰されました。

健康経営への取り組みを始めて4年。従業員の健康意識は年々高まっており、直近の従業員向けアンケート結果では、以前より良くなった点として「特定保健指導の受診率アップ」、「過度な飲酒率の減少」、「健康状態改善」が挙げられます。

従業員が健康でないと、会社も実力を発揮できません。これからも従業員の健康を第一に考え、健康促進に関する目標を会社と従業員で共有してまいります。

2024  
健康経営優良法人  
Health and productivity  
プライト500



今年度導入した  
健康自動販売機

### 昨年度からの取り組み

救護室の設置

インフルエンザ予防接種  
費用会社補助

健康診断費用会社負担

婦人科検診の受診  
(受診の申請窓口を女性  
にすることで心理的な抵抗  
感への配慮を行っています。)



### 今年度追加した取り組み

健康に配慮した飲み物を  
中心に取り扱った自販機  
の設置

受動喫煙対策

減酒推進

年1回、健康習慣アンケートを全従業員に対し実施。自身の健康状態を把握し、健康管理に努めるよう促しています。

対象者へ風疹クーポン券  
の利用促進

## 女性活躍推進

少子高齢化により労働力人口が減少する中、女性をはじめとした多様な人材を育成し、活躍できる場を作ること、企業の持続的な発展のために必要不可欠だと考えています。当社は、ブライダル事業を営んでいる

こともあり、従業員の約8割が女性です。そのため近年では、「女性活躍促進宣言」や「女性活躍推進に基づく行動計画書」の策定、「あいち女性輝きカンパニー」の認証取得などを行い、子育て世代の方にも働きやすい労働環境を提供できるようさまざまな取り組みを行っています。

また、2024年7月には「あいち女性の活躍」プロモーションリーダーに任命されました。女性の活用というのは、単に女性にとって活躍の場が広がるというだけでなく、それによって企業が活性化し、成長につながっていくと考えています。今後は、愛知県と連携し多様な人材が活躍できる環境づくりと、その普及に協力してまいります。

## SDGs

具体的な取り組み内容は下記のとおりです。

- ① 近隣小学校への資源回収の協力
- ② 「子供110番の家」設置
- ③ 近隣住民へ駐車場無料開放(土・日曜日)
- ④ エコキャップの回収
- ⑤ 防犯ビデオによる警察への捜査協力や録画データ提供
- ⑥ 蒲郡市大塚地区「ひめはるくるりんバス」のバス停設置協力

## それぞれの事業の特徴

### 特機事業部

蒲郡市の眼科系医療機器メーカー「株式会社ニデック」様の専属協力工場でもある特機事業部では、光学医療機器・精密機械の製造(組立)をしています。長きにわたって蓄積された技術力と品質力で、日々進歩する医療を支え、すべての人々の安全かつより快適な生活環境の実現を目指していきます。



### 主な製造品目

- 検眼器
- 視力測定機に類似した機器
- 赤血球分析装置

### 組立作業

組立作業は、全て手作業で行っており、最小部品(約1mmサイズ)を扱う工程では、ピンセットや拡大鏡を使うこともあります。品質力向上のためには、熟練の精密な技術が必要不可欠です。当社では、品質向上を実現するために、毎月予定を組んで従業員教育を行っています。



### ブライダル事業部 (Fairy Bridal)

結婚式場のご紹介からドレス・写真・ブライダルエステまで、結婚式にまつわる全てのご相談を承ります

Fairy Bridalでは、三河地区を中心に地域最大級の紹介可能会場を有しており、コスバの良い結婚式場から上質な結婚式場までご案内できます。また、500着以上婚礼衣装をご用意していますので、衣装を合わ



せながらの式場選びも可能です。

「衣裳店って入りにくい」「ゴリ押しされそう」そんなマイナスのイメージを持たれてしまうことがあります。「もっと気軽に来てほしい」「たくさんの笑顔が見たい」私たちは、そんな想いでお客様との出会いを楽しみにしています。

### Fairy Bridal に込められた意味

やさしくて温かみを感じられる「fairy」には、「妖精」という意味はもちろん、「一生に一度の大切な日、すべての女性を最高に美しく輝かせたい」という意味が込められています。

### フォトウエディング

「ウエディングに特化した専用フォトスタジオ」にて撮影を行います。衣裳は一般のフォトスタジオのような撮影用の衣裳ではなく、実際の結婚式で使用する本物の衣裳を撮影時に使用しますので、結婚式当日のイメージを膨らましながら撮影をお楽しみいただけます。

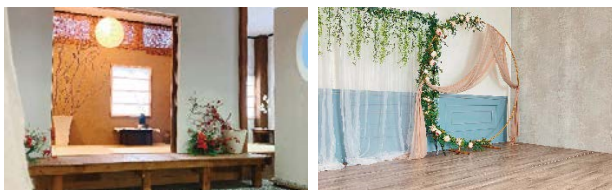
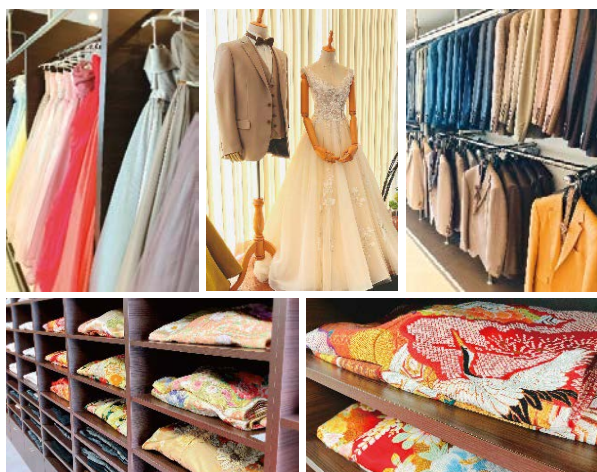


当金庫公式キャラクター「がまちゃん」が撮影を体験

### 衣 裳

店舗には色とりどりの婚礼衣裳が並んでおり、衣裳選びの楽しさに心躍るお客様も多いのではないのでしょうか。当社では、ドレス、和装、タキシードのほか、ご列席の方の衣裳まで、トレンドをおさえた幅広い品揃えで様々なニーズにお応えします。

「体型コンプレックスを抱えている」「こんなドレスを着たい」など、気になることはどんどんご相談ください。悩みや不安を取り除き、たくさんの希望をかたちにするために私たちは存在しています。



### お客さまから選ばれる理由

**Point①** 式場選び～前撮り、貸衣裳、美容までワンストップでオーダー可能

**Point②** お客様のご希望に沿ったご提案ができるよう、三河地区最大級の提携会場を保有

⇒ 結婚式場を持たないため、お客様のご希望に合うプラン（フォトのみ、挙式のみ、家族で神社挙式、お食事会のみ）など、どのようなスタイルの結婚式でもご提案が可能です。

**Point③** 最新のトレンドを抑えたドレスや和装のバリエーションが豊富

⇒ フォトの衣裳もフォト専用衣裳ではなく、結婚式の衣裳の中からお選びいただけます。

**Point④** フォトスタジオでの撮影のみならず、豊川稲荷や海、森の中やチャペルなど、お客様の撮りたいイメージを写真に収めることができます。

### お客様の理想を形に…

時代の変化に合わせて、結婚式のスタイルも多様化してきました。特にコロナ以降では、選択肢の幅が広がったと感じています。お客様が思い描く王道な結婚式とは一味違う「自分たちらしい結婚式」を形にするため、当社では、これまでの常識にとらわれない柔軟な発想で様々なスタイルの結婚式を企画してきました。今後もお客様の希望の予算やイメージに合わせて、最適な会場とアイテムを提案し続けます。

#### 【過去の企画（一例）】

- お城好きなお客様には、豊橋市にある吉田城前の豊橋公園にて結婚式を企画
- 電車好きな新郎様のために、新幹線を貸し切った結婚式を企画
- 趣味がゴルフというお客様のために、ゴルフ場でのフォトウエディングを企画
- 「入院中の祖母に花嫁姿を見せたい」と願う新婦様のために病院でのフォトウエディングを企画

### 最後に

時代の流れに合わせて今後は、BCP対策、SDGs、ワークライフバランス、ウェルビーイング経営など、従業員が安心安全で働くことができる労働環境の整備をしつつ、生産性を高め、企業としてさらに成長していきたいと考えています。

### 取材を終えて

ご多忙のところ、取材にご協力いただきました稲垣様、誠にありがとうございました。また写真を撮らせていただいたり、とても丁寧にご対応いただき、心から感謝しております。取材を通じ、会社の成長だけでなく、従業員のみならずお客様のことを考え事業を営む稲垣様の姿勢に心を打たれました。最後になりましたが、株式会社オニックス様のいっそうのご発展を心よりお祈り申し上げます。

令和6年10月 地域振興部 中村 梨絵

# 株式会社 森田屋

牟呂支店 お取引先

— 招きゴリラがシンボル!! お酒の販売だけでなく、ワイン造りにも挑戦しています —



左から 社長の森田浩平様、会長の森田由利子様

## 事業者概要

企業名	株式会社 森田屋
会長	森田 由利子
社長	森田 浩平
本社所在地	豊橋市東脇3丁目1-17
T E L	0532-31-6556
F A X	0532-32-6470
創立	昭和4年3月
事業内容	酒類販売、総合食品販売業、リースキン事業
H P	<a href="http://moritaya-hp.com">http://moritaya-hp.com</a>
Instagram	osake.moritaya
YouTube	森田屋チャンネル
営業時間	10:30~19:00
定休日	店頭(月曜日)、業務(水、日曜日)

今回ご紹介するのは、自然派ワインを中心に酒類全般を販売している「株式会社 森田屋」様です。人とのつながりを大切にし、日々挑戦し続ける会長の森田由利子様と社長の森田浩平様に自社の魅力についてお話いただきました。

## 沿革

昭和4年	「森田屋商店」開業
昭和41年	森田共秋 森田屋二代目社長に就任
昭和56年	「株式会社森田屋」設立
昭和57年	ワインセラーを増築
昭和60年~	日本酒ブーム到来
平成8年	森田由利子 森田屋三代目社長に就任
平成13年~	焼酎ブーム到来
平成21年~	ハイボールブーム到来



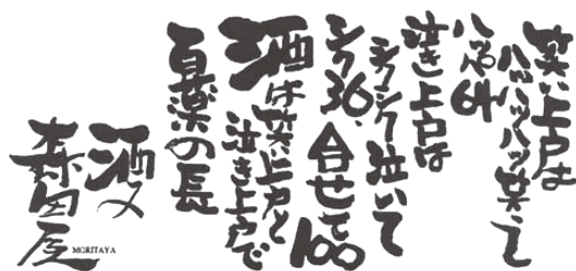
などの販売はもちろん、自社オリジナルの「ナチュラルワイン」も開発中です。限られた人数で業務をこなしていかなければならないため、とくに配達業務においては、最適な配達ルートを見出し、効率的に回れるよう工夫しています。

## 大切にしている言葉『自利利他』

『自利利他』とは簡単に言うと「自分が幸せになると同時に、他人を幸せにすること。他社(他者)の利益につながる行動をしていれば、それがいつかは自社の利益になって返ってくるはずです。当社では、仏教用

## 事業概要

当社は、東西三河地域を中心として、飲食店など約400店に酒類・飲料などの販売を行っています。約3,000種類にもおよぶワイン、焼酎、梅酒、リキュール、清酒



▲お客様が書いてくださった言葉  
昔からある語呂合わせです。言葉の響きが明るく、気に入っています。

語である『自利利他』の精神に基づいた行動をするよう常に心掛けています。

## 屋根上の招きゴリラ

遠くからでも目立つ屋根の上にいる大きなゴリラは、当社のシンボルです。このゴリラは、創業当初から居たわけではなく、昭和60年にもともと平屋だった店

舗を二階建てに建て直すタイミングで誕生しました。みなさん気になるようで「なぜゴリラなんですか?」とよく聞かれます。きっかけは、ハリウッド映画のKing Kong。当時ポスターにもなった女性を掴んで建物に登るシーンに影響を受けた先代が「うちの店舗の上にゴリラを乗せるぞ!」との思いから、企画し実現させました。

ゴリラの目線の先には豊橋駅があります。「駅方面からお客さんが当店に来てくれますように」という願いを胸に招きゴリラは、毎日右手を挙げてお客様を招き続けています。



## 親族内承継

**(浩平様)** 私は4代目社長で今年の5月で就任2年半を迎えます。小学2年生の頃、父親(2代目社長)から事業承継を打診されていたこともあり、中学2年生には将来の夢を酒屋に決めていました。大阪の大学を卒業後は、母親(現会長)の助言をもとに、食品卸の会社へ就職し、配達や営業業務を担当。そんな中、母親と事業承継について話をするようになり豊橋へUターン。当社に入社し、配達業務からスタートしました。大変でしたが、6年という長期間にわたり配達業務を担当したことで、お客様との関係性をより深めることができ良かったと思っています。知識は、反骨精神で蓄えてきました。

**(由利子様)** 自分の年齢を考え、承継の時期を考えていた頃にコロナが流行。その影響を受け、当社の売上も大きく下がりました。承継のタイミングを延期しようか考えたこともありましたが、息子から承継の意思を確認できていましたし、回復を待つことなく事業承継を決断しました。

**(浩平様)** 大変な時期に事業承継をしましたが、ポストコロナ時代を展望し、これまでの事業のやり方に新しい風を吹かせるきっかけになったのではないかと考えています。また、事業承継の手続きは、愛知県事業承継・引継ぎ支援センターと蒲信さんの協力のもと進めました。書類を揃えたり、調べものをしたりとやることだらけで大変でしたが、自社株評価や土地の所有者など事業承継に関して理解しておいた方がいいことを見える化させることができ良かったと思っています。



▲オススメの日本ワインコーナー

## 当社の特長

当社の特長は、「提案型」と「ワイン特化型」という点にあります。既存の商品をお客様のニーズに合わせて提案することはもちろんですが、それでは自社の個性を出すことができません。そこで当社は、主流商品を大切にしつつ一般の方が知らないコアなお酒を自分たちの足と舌を使って発掘し、お客様にどんどん提案していこうという営業スタイルをとっています。また、ワインに対する情熱は誰にも負けません。後ほど紹介する自社ワイン“HARAHARA”をはじめとする豊富なラインナップから、さまざまなシーンに合うワインを提案しています。

## ナチュラルワイン

ナチュラルワインは、添加物、保存料、砂糖などを一切使用せず、純粋に完熟させた葡萄果汁だけで造られます。使用する葡萄は、温度管理や水やりのコントロールなど人の手を極力加えず自然の力で造られるため、ナチュラルワインは、その年の環境に左右されやすく、同じ品質のワインを造り続けることは大変難しいです。しかし、手間暇かけて醸造した分、完成したナチュラルワインを手にした時の喜びは計り知れません。

### 当社オリジナルのナチュラルワイン“HARAHARA”

**(浩平様)** 当社へ入社し18年が経過した令和2年頃からナチュラルワイン造りを始めました。もともとつながりがあった愛知県豊橋市にあるチロル農園さんの葡萄(マスカット・ベリーA)を100%使用し、山梨県北斗市にある紫藝醸造さんご協力ご指導のもと醸造。毎年9月頃に行われる葡萄の収穫や選果には、私も参加しています。チロル農園さんはもちろんのこと色々な地域の農園へ出向き、他の参加者の方々と一緒に作業することで絆が生まれるのは嬉しいですね。



▲収穫作業に参加する浩平様



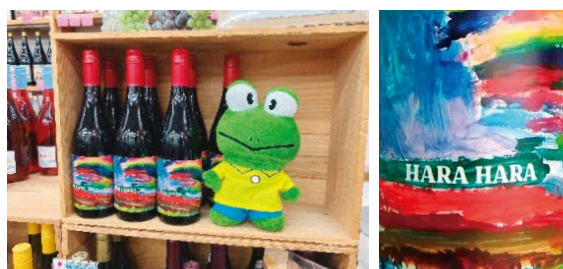
▲醸造作業中

HARAHARAには、酸化防止剤が一切入っていないため葡萄本来の味わいや旨味をダイレクトに感じることができます。葡萄の収穫からリリースまでの期間は、最短で半年。ビン詰め後1年~2年程度の熟成を経れば、また違う顔を魅せてくれます。

HARAHARAは、第1弾の「HARAHARA 2021」からはじまり、現在醸造準備を進めている「HARAHARA 2024」で4作品目。まだまだ開発途中であると考えています。時間はかかるかもしれませんが、今後も試行錯誤を重ね、レベルの高いワイン造りを目指していきたいと思っています。

## HARAHARA

やや濁りがかかったルビー色。味は辛口。野イチゴ、ブルーベリーや桃、ネクタリンの弾ける様な果実の香りを感じることができます。



▲HARAHARAと当金庫公式キャラクター「がまちゃん」

(浩平様) ラベルは、当時小学2年生の娘が描いてくれた絵です。葡萄畑に虹が掛かったらどんな景色になると思う?と葡萄畑の写真を見せ描いてもらいました。希望の架け橋のような絵で気に入っています。

## ワインセラー “望里樹”

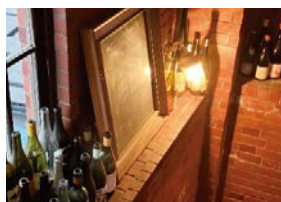
ワインセラー望里樹を増築したのは、昭和57年のこと。当時はまだワインが葡萄酒と呼ばれる時代でしたが、将来を見据え増築を決意しました。地下に穴を掘る工事の様子を見ていた人は何を造っているんだろう?と不思議に思っていたかもしれません。

もともとは平仮名の「もりた」でしたが、縁起の良い漢字を組合せ「望里樹」になりました。望里「里を望む」と樹「葡萄の木」で葡萄農園の背景が見えるような気がします。

### ポイントは「地下」

店舗の一角にワインセラーを設置している酒屋は見かけますが、当社のように地下にワインセラーを持つ酒屋は、珍しいのではないのでしょうか。

ワインは温度や湿度によって香りや味の雰囲気が大きく変わってしまうとても繊細な飲み物です。そのため、日光を遮断し、温度や湿度を一手に保つことができる地下は、ワインの保管場所に最適といえます。当社はこの強みを持ってワインを日々管理をし、最高の状態でお客様のお手元に商品が届くよう努めています。



## 日本ソムリエ協会認定のソムリエ

由利子様、浩平様、店長の3名が資格を保有

お客様との会話から、料理や提供するシチュエー

ションにあったワインを選び、薦めるのがソムリエの仕事です。世の中には数多くの銘柄のワインが存在し、同じ銘柄でも醸造されてからの期間に応じて味わいや風味が大きく変化するため、広く深いワインの知識が必要です。

知識がなければ、仕入れもお客様に対する説明もできません。美味しいワインを仕入れるためにも、お客様からの「この料理に合うオススメのワインを教えてください」という質問にお答えするためにも資格を取得して良かったと思っています。会話をする上で専門用語は使いません。誰にでも伝わるような分かりやすい説明を心掛けています。

## 満たされる瞬間は?

由利子様…「90回開催したワイン会」

ワインの美味しさや楽しさを知ってもらいたいという想いから始めた“ワイン会”ですね。始めた当初は、年4回、6人程度の参加者とともに当社の事務所で行っていました。それが、レストランで開催するようになり、生演奏を呼ぶようになり、最終的にはダンスを踊っちゃおう!と(笑) 昨年の11月に開催した最後のワイン会では、約100人の方がお集まりくださり、とても楽しい時間を過ごすことができました。この活動を通じ、ワイン好きも増えたのでは?と思っています。

浩平様…「新規顧客獲得」と「顧客満足」

(浩平様) 2つあります。まず1つ目は、新規顧客を獲得できた時ですね。当社はありがたいことにお客様がお客を紹介してくれるパターンが多く、自利利他の効果かなと思っています。2つ目は、提案した商品を美味しかったと喜んでもらった時。お客様が喜ぶ姿は、活力になります。

## 今後挑戦していきたいこと

(浩平様) 今後は、農業にチャレンジしたいと思っています。具体的には“ワイン用の葡萄畑づくり”。葡萄の収穫や選果作業を通じて、自分でもワイン用の葡萄を栽培してみたいという気持ちが強くなりました。満足のいく葡萄が収穫できるようになるまで何年かかるかわかりませんが、苦労も楽しみの一つ。葡萄畑づくりに限らず様々なことへチャレンジし、お客様に最高の当社オリジナルワインをお届けできるよう努めていきます。

## 取材を終えて

ご多忙のところ、取材にいただきました会長の森田由利子様と社長の森田浩平様には、心よりお礼申し上げます。取材時間は当初1時間を予定していましたが、森田屋様の歴史が深く、気付けば2時間半が経過していました。森田屋様の歴史はもちろんワインについて貴重な情報を知ることができ、心から感謝しております。本当にありがとうございました。最後になりましたが、株式会社森田屋様の益々のご発展を心よりお祈り申し上げます。

令和6年10月 地域振興部 中村 梨絵

# 東海地区の概要

## 東海3県の金融経済動向（2024年9月）

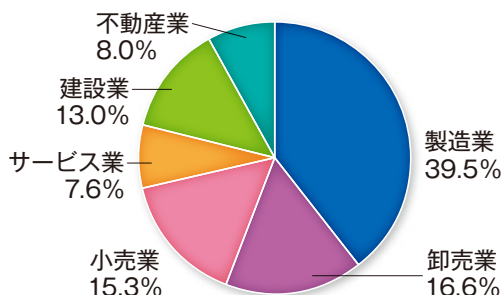
東海3県の景気	一部に弱めの動きも見られるが、緩やかに回復している
個人消費	物価上昇などの影響がみられるものの、持ち直している
公共投資	高水準で推移している
設備投資	増加している
住宅投資	弱い動きとなっている
輸出	増加基調にあるが、足もとでは、台風による影響がみられる
生産	増加基調にあるが、足もとでは、台風による影響がみられる
雇用・所得情勢	緩やかに改善している
消費者物価（除く生鮮食品）	前年を上回っている

出所：日本銀行名古屋支店 2024年9月9日発表「東海3県の金融経済動向（2024年9月）」

# 全国中小企業景気動向調査について

- 実施団体 信金中央金庫
- 調査対象期間 2024年7月～9月
- 調査対象企業 全国の各信用金庫取引先 13,129先（内愛知県724先）
- 業種構成 【愛知県調査構成】

	製造業	卸売業	小売業	サービス業	建設業	不動産業
企業数	286	120	111	55	94	58



- 分析方法 各質問項目とも、判断DIによる分析を行っております。

### 判断DIとは

「良い（増加）」と回答した企業と「悪い（減少）」と回答した企業の構成比の差です。  
全ての企業が「良い（増加）」と回答すればDIは 100となり、  
全ての企業が「悪い（減少）」と回答すればDIは▲100となります。

# 地域の景気動向

## 全国全業種DIの推移

【調査企業数】13,129社	6年 4～6月	7～9月(実績)	10～12月(見通し)
景 況	▲ 7.8	▲ 5.6	▲ 1.9
売 上	2.7	4.4	8.5
収 益	▲ 6.4	▲ 4.1	0.6

当期

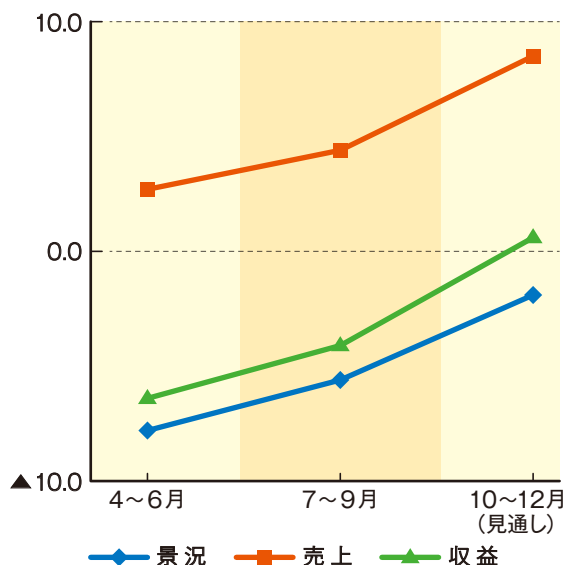
**景況・売上・収益DI改善  
来期においても  
改善の見通し**

【2024年4月～6月期対比】

景況DI 2.2ポイント改善  
売上DI 1.7ポイント改善  
収益DI 2.3ポイント改善

2024年7月～9月期の業況は、2024年4月～6月と比較して、業況・売上・収益DIともに改善の結果となった。

今後の見通しとしても、改善の見通しとなっている。



## 愛知県全業種DIの推移

【調査企業数】724社	6年 4～6月	7～9月(実績)	10～12月(見通し)
景 況	▲ 16.7	▲ 11.3	▲ 8.3
売 上	▲ 2.8	0.8	
収 益	▲ 11.0	▲ 5.5	

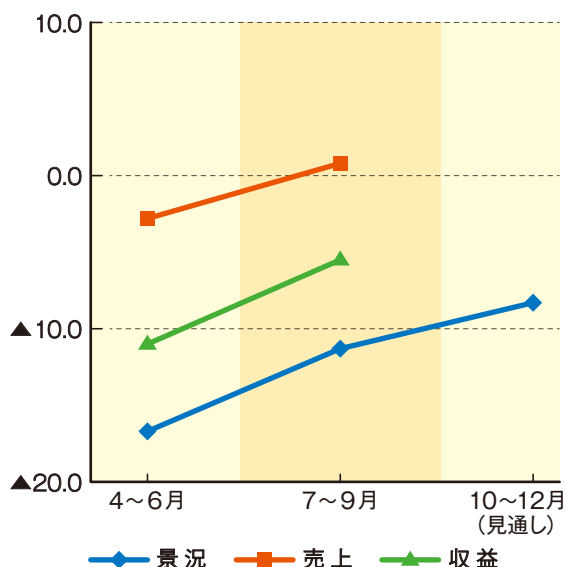
当期

【2024年4月～6月期対比】

景況DI 5.4ポイント改善  
売上DI 3.6ポイント改善  
収益DI 5.5ポイント改善

愛知県において、2024年7月～9月期の業況は、2024年4月～6月と比較して、景況・売上・収益DIについて改善の推移となった。

今後の見通しとしても、改善の見通しとなっている。



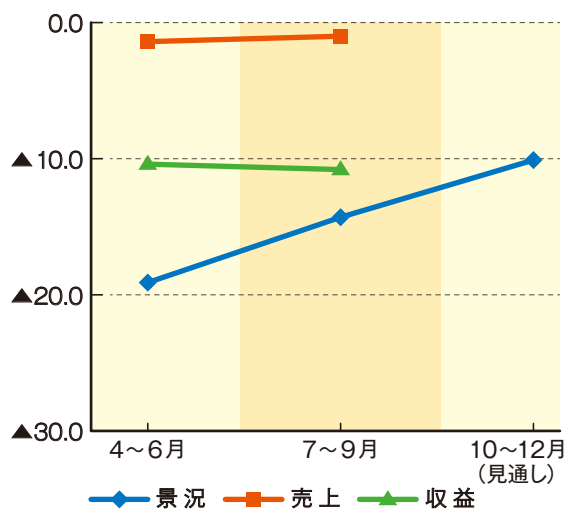
# 愛知県の業種別動向

## 製造業の推移

【調査企業数】 286社	6年 4～6月	7～9月 (実績)	10～12月 (見通し)
景況	▲ 19.1	▲ 14.3	▲ 10.1
売上	▲ 1.4	▲ 1.0	
収益	▲ 10.4	▲ 10.8	

### 前回調査期対比

景況DI 4.8 ポイント 改善  
 売上DI 0.4 ポイント 改善  
 収益DI 0.4 ポイント 悪化

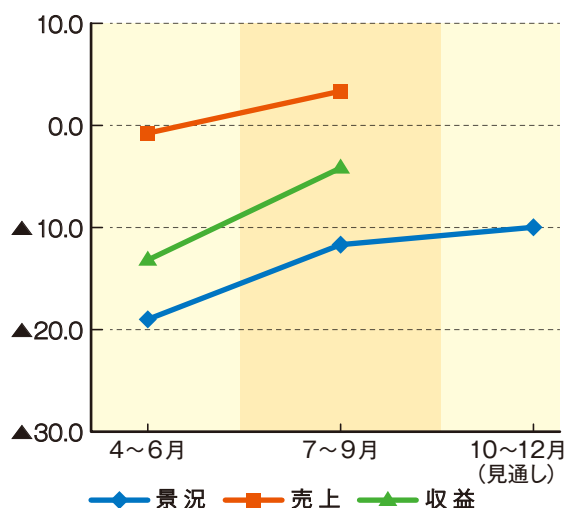


## 卸売業の推移

【調査企業数】 120社	6年 4～6月	7～9月 (実績)	10～12月 (見通し)
景況	▲ 19.0	▲ 11.7	▲ 10.0
売上	▲ 0.8	3.3	
収益	▲ 13.2	▲ 4.2	

### 前回調査期対比

景況DI 7.3 ポイント 改善  
 売上DI 4.1 ポイント 改善  
 収益DI 9.0 ポイント 改善

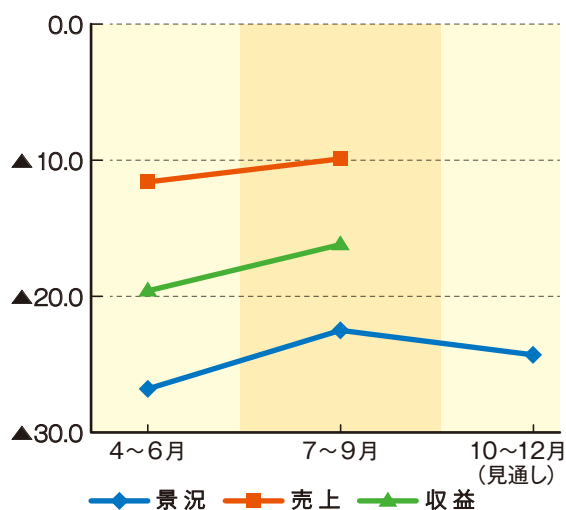


## 小売業の推移

【調査企業数】 111社	6年 4～6月	7～9月 (実績)	10～12月 (見通し)
景況	▲ 26.8	▲ 22.5	▲ 24.3
売上	▲ 11.6	▲ 9.9	
収益	▲ 19.6	▲ 16.2	

### 前回調査期対比

景況DI 4.3 ポイント 改善  
 売上DI 1.7 ポイント 改善  
 収益DI 3.4 ポイント 改善

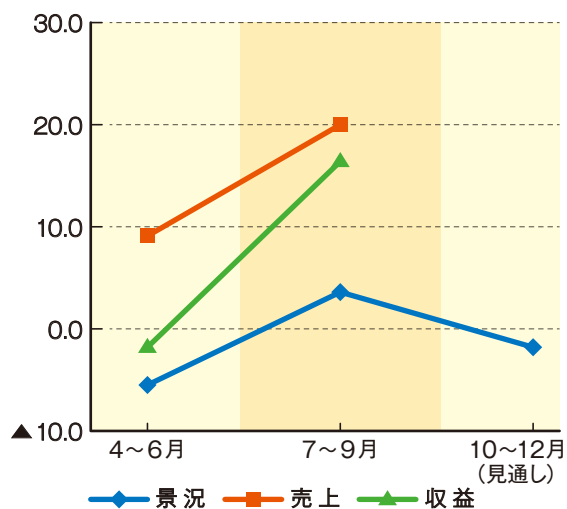


## サービス業の推移

【調査企業数】 55社	6年 4～6月	7～9月 (実績)	10～12月 (見通し)
景況	▲ 5.5	3.6	▲ 1.8
売上	9.1	20.0	
収益	▲ 1.8	16.4	

### 前回調査期対比

景況DI 9.1 ポイント 改善  
 売上DI 10.9 ポイント 改善  
 収益DI 18.2 ポイント 改善

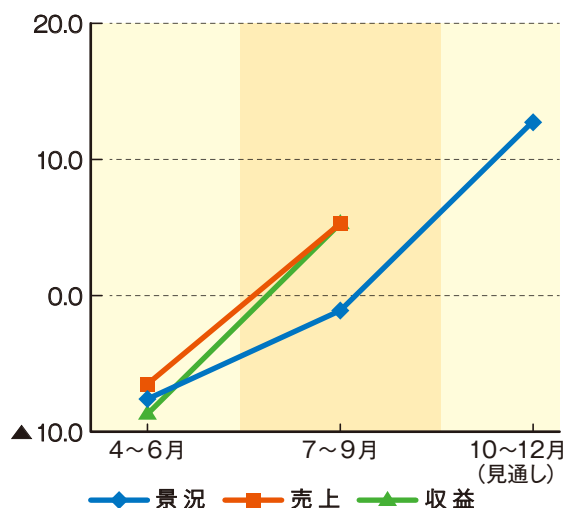


## 建設業の推移

【調査企業数】 94社	6年 4～6月	7～9月 (実績)	10～12月 (見通し)
景況	▲ 7.6	▲ 1.1	12.8
売上	▲ 6.5	5.3	
収益	▲ 8.7	5.3	

### 前回調査期対比

景況DI 6.5 ポイント 改善  
 売上DI 11.8 ポイント 改善  
 収益DI 14.0 ポイント 改善

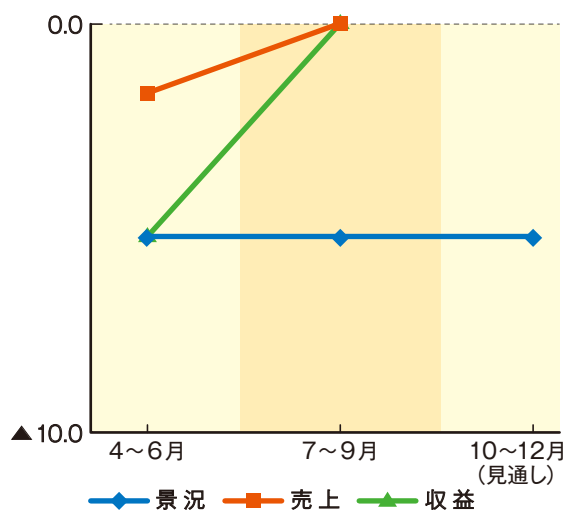


## 不動産業の推移

【調査企業数】 58社	6年 4～6月	7～9月 (実績)	10～12月 (見通し)
景況	▲ 5.2	▲ 5.2	▲ 5.2
売上	▲ 1.7	0.0	
収益	▲ 5.2	0.0	

### 前回調査期対比

景況DI 0.0 ポイント 現状維持  
 売上DI 1.7 ポイント 改善  
 収益DI 5.2 ポイント 改善





# ホームページリニューアル のお知らせ



いつも蒲郡信用金庫をご利用いただき、誠にありがとうございます。  
当金庫は令和6年11月6日にホームページの全面リニューアルをいたしました。  
リニューアルにあたり、下記の内容をお知らせいたします。

## ① 主な変更内容

### (1) 目的の場所へ簡単にアクセス

「知りたいことがすぐに見つかる」ようにデザイン性を高めたトップページを作成しました。  
それにより、当金庫が取り扱う金融サービスをわかりやすくご覧いただけます。

### (2) 利用端末に合わせた最適なデザイン

スマートフォンやパソコン等、ご使用の機器に合わせた最適な状態にレイアウトするレスポンシブデザインを採用し、ページごとの遷移をスムーズにしてわかりやすくしました。

### (3) お客さまとの共感を生み出す機会を創出

お客さまの有益な情報をタイムリーにご提供し、  
「いつでもつながる」をコンセプトにお客さまと共感する機会を増やすことを大切にしました。

## ② 全面リニューアルに伴う注意点

全面リニューアルにあたって、以下の通りURLが変更となります。

変更後 <https://www.gamashin.com>

変更前 <https://www.gamashin.co.jp>



【新ホームページ】  
二次元コード

※ブラウザの「お気に入り」や「ブックマーク」等に登録されている場合は、  
お手数ですが再度登録していただきますようお願い申し上げます。



WEB  
専用

24時間

ここから  
アクセス!



いつでも/  
スマホ・  
パソコン  
から

来店予約

サービス



「各種ローンや資産運用等のご相談」、「相続や各種諸手続き」のご予約ができます。  
事前にご予約いただくことで、窓口でお待たせすることなく、スムーズにご案内いたします。

### ご予約対象

#### 営業窓口

- 新規口座開設
- 各種変更手続き  
(住所変更、印鑑変更等諸手続き)
- 相続のご相談
- 資産運用のご相談
- 個人ローンのご相談
- 事業性融資のご相談

#### 各種相談会

- 資産運用・  
ローン休日相談プラザ
- 年金相談
- 法律相談
- 税務相談



ほとんどの  
サービスが  
予約できるね

STEP

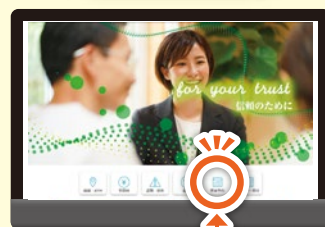
1

「ホームページ」または「しんきん通帳アプリ」・「バンキングアプリ」のトップページにある「来店予約」をタップ（クリック）してください。



まずは  
このボタンから  
スタート!

来店予約



PCサイトならここをクリック

STEP

2

ご希望店舗や相談  
内容を選択してく  
ださい。



STEP

3

お客さまのお名前、メール  
アドレス等必要事項を入力  
し、お申込みしてください。



STEP

4

予約日に店頭へ  
ご来店ください。

待たず  
案内して  
もらえるのね!



#### 注 意 事 項

- ご予約の受付は、ご来店日の前日までとなります。
- ご予約のキャンセルは、ご予約日前日まで予約受付完了メールに添付されたリンクからお手続きいただけます。
- ご予約の受付が完了しますと、ご入力いただきましたメールアドレスに、受付完了メールが送信されます。

- ドメイン指定受信の制限をかけられている場合は「@gamashin.co.jp」からのメールを受信できるよう設定をお願いします。
- 担当者よりお客さまへ電話にてご連絡させていただく場合がございます。
- お申込みの際には、スパイラル株式会社のサイトへ移動します。



がましん

承認番号 06-332

リニューアルしました!

公式  
HP



しんきん  
通帳  
アプリ



Android  
iPhone

バンキング  
アプリ



Android  
iPhone

## 事業者様向け

# ビジネス マッチング

情報  
広場

1

仕入先企業を探しています。  
喫茶店の開業にあたり、コーヒー豆や食材の仕入先を探しています。  
小規模な店舗の為、豊橋市内かつ二川地区の近隣で探しています。

2

恐竜イベントの仲介  
店舗や施設のイベント、地域の行事等で恐竜を呼びませんか？  
お取引先の集客等に是非ご利用ください。

3

2×4工法の構造計算を対応頂ける業者を探しています。  
ツーバイフォー工法の構造計算を取扱可能な設計業者を探しています。

4

塗装業者を探しています。  
製缶・機械加工業者が、製品を塗装できる業者を探しています。

5

SEO対策に対応できる業者を探しています。  
SEO対策ができる業者がありましたらご紹介お願いします。

6

廃材処分にお困りの取引先をご紹介ください。  
繊維や布類の廃材処分に費用をかけている取引先があればご紹介ください。

7

飴玉の製造業者を探しています。  
マレーシアへ販路がある卸売業者が食用飴玉（個包装）輸出する計画をしています。  
飴玉の製造業者がいらっしゃればご紹介ください。

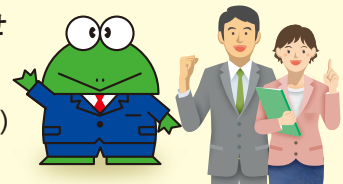
8

食品工場内の機械設備買取業者探しています。  
大型の焼き窯（パン・ピザ）、金属検出器等の中古機械を買取してくれる企業を探しています。  
焼き窯は給食用のパンを製造していたもので大量に焼くことができます。

上記ビジネスマッチングの詳細及びマッチング申し込み及びお問い合わせについては、当金庫取引店舗を通じてご対応させていただきます。

（※本マッチングは必ず成約を保証するものではありませんので、  
場合によってはご希望に添えない場合もありますのでご容赦願います。）

★本誌情報掲載希望は、お取引店舗までお気軽にご相談ください。



# 店 舗 一 覧

令和6年11月1日現在

店 舗 (ATM稼動は、平日・土曜日・日曜日・祝日稼動 ◇印のみ平日稼動)

(平日 11:30~12:30について、蒲郡市役所出張所以外は窓口業務休業)

蒲 郡 市 (市外局番 0533)			名古屋市 (市外局番 052)		
本店営業部	神明町4-25	68-2121	東郊通支店	昭和区白金一丁目15-7	871-3701
◇蒲郡市役所出張所	旭町17-1	67-2014	瑞穂通支店	瑞穂区瑞穂通二丁目40-1	851-7311
三谷支店	三谷町七舗158	68-3131	名古屋南支店	南区豊三丁目2-1	692-3811
形原支店	形原町下屋敷27-1	57-2181			
西浦支店	西浦町南馬相27-1	57-2176	岡 崎 市 (市外局番 0564)		
大塚支店	大塚町柴垣52-1	59-7131	緑丘支店	緑丘二丁目9-1	53-1321
鶴ヶ浜支店	拾石町宮前37-2	68-1315	岡崎南支店	柱町字竹ノ花14	53-8771
三谷北通支店	三谷北通四丁目47-1	69-2161	岡崎北支店	百々町字四ツ谷33-1	25-6311
八百富支店	新井町南298番地	67-1171	岡崎駅東支店	柱曙二丁目3-5	58-3671
豊 橋 市 (市外局番 0532)			西 尾 市 (市外局番 0563)		
豊橋支店	広小路二丁目6-2	52-8101	しもまち支店	下町神明下52-2	55-0222
花田支店	花田一番町78	31-3196	幡豆支店	西幡豆町池下2-1	62-5315
南栄支店	南栄町字空池59-4	45-4195			
牟呂支店	東脇二丁目16-15	32-1231	幸 田 町 (市外局番 0564)		
東田支店	上地町140-2	62-6111	三ヶ根支店	幸田町大字深溝字中池田50	62-6011
曙支店	曙町字測点145	46-7281			
岩田支店	中岩田二丁目1-6	63-1311	豊 川 市 (市外局番 0533)		
前田南支店	前田南町二丁目7-1	53-5201	豊川支店	中央通五丁目12-1	85-1161
大清水支店	南大清水町字元町215-1	25-5331	豊川北支店	三蔵子町一里塚48-1	84-5161
鷹丘支店	忠興一丁目5-17	63-1316	蔵子支店	蔵子六丁目11-21	89-4481
多米支店	多米中町一丁目1-1	63-6861	国府支店	国府町流霞1	88-4511
飯村支店	飯村南二丁目29-11	61-6811	御津支店	御津町西方日暮6-1	75-3101
二川支店	大脇町字大脇53-17	41-5454	小坂井支店	伊奈町新屋70-9	78-3571
橋良支店	柱二番町82	48-5011			
佐藤町支店	佐藤四丁目1-1	64-9011	新 城 市 (市外局番 0536)		
田 原 市 (市外局番 0531)			新城支店	字東入船121番地3	22-2211
田原支店	田原町稗田76-1	22-1131			
渥美支店	福江町堂前50-6	33-0511	静岡県 湖西市 (市外局番 053)		
			湖西支店	静岡県湖西市鷺津1062-17	575-1211

店舗外キャッシュサービスコーナー (ATM稼動は、平日・土曜日・日曜日・祝日稼動 ◇印のみ平日稼動)

蒲 郡 市	豊 橋 市	豊 川 市	信 金 共 同 A T M
アピタ蒲郡店	豊橋駅	イオンモール豊川店	JRセントラルタワーズ/桜通口 (名古屋市)
イオン蒲郡店	◇豊橋市民病院		JRセントラルタワーズ/スカイシャトル (名古屋市)
蒲郡市民病院	ドミー渡津店		中部国際空港セントレア (常 滑 市)
フィール蒲郡店	イオン豊橋南店		◇額田郡幸田町役場 (額田郡幸田町)
蒲郡元町出張所	アピタ向山店		
太陽の家	フードオアシスあつみ山田店		



地元とともに

蒲郡信用金庫

〒443-0056 蒲郡市神明町4番25号

お問い合わせ先 地域振興部/TEL 0533-69-6273

分析・編集担当 加藤 健太郎

ホームページアドレス <https://www.gamashin.co.jp/>

印刷・製本 株式会社豊橋写植



GAMAGORI SHINKIN BANK レポート

---

**蒲郡信用金庫**  
地域振興部

TEL (0533) 69-6273  
FAX (0533) 69-5431



【表紙の説明】

当金庫公式キャラクターの「がまちゃん」  
(写真参照) が、国の天然記念物である  
「竹島」周辺を巡ります。